

# S19+ Brugermanual



**S19+**



El-scooter  
Klasse A (EN 12184)



**HEARTWAY**

**HEARTWAY MEDICAL PRODUCTS CO., LTD.**

NO. 6, ROAD 25, TAICHUNG INDUSTRIAL PARK,  
TAICHUNG. TAIWAN R.O.C.408

Elementnummer: 70030279R revideret: marts 2019

# SIKKERHEDSVEJLEDNINGER

## ◆ Generelt



Brug altid sikkerhedssele og hold altid fødderne på scooteren.



Brug ikke scooteren, hvis du er påvirket af alkohol.



Brug aldrig elektroniske radiosendere som walkie-talkies eller mobiltelefoner.







Kontrollér, at der ikke er forhindringer bag dig, når du bakker med scooteren.



Undgå skarpe sving eller pludselige opbremsninger, når du kører på scooteren.



Undgå at køre på scooteren på trafikerede steder.

 <p>Undgå at køre op ad kantsten, der er højere end dem, der angivet i de Tekniske Specifikationer.</p>	 <p>Undgå at slippe scooteren med hænderne, samt at tage fødderne ned af scooteren, mens du kører.</p>
 <p>Undgå at køre på scooteren i snevejr, da der er risiko for ulykker på glatte veje.</p>	 <p>Undgå at børn uden opsyn opholder sig i nærheden af scooteren og udstyret, mens batterierne oplades.</p>

◆ Advarsel – Scooteren bør ikke bruges, før du har gennemlæst og forstået denne brugermanual.

1. Undgå at bruge scooteren på offentlige veje. Det kan være svært for andre trafikanter at se dig sidde på scooteren. Husk at overholde alle regler for gående trafikanter. Vent til stien er fri for trafik og kør derefter med stor forsigtighed.
2. For at forhindre at du skader dig selv eller andre, er det vigtigt at kontrollere, at scooteren er slukket, inden du stiger på eller af.
3. Kontrollér altid, at forhjulstrækket er aktiveret (køremodus) inden kørsel. Undgå at slukke for scooteren, mens den stadig triller. Det vil forårsage meget brat opbremsning.
4. Undgå at bruge dette produkt eller andet valgfrit udstyr, før du har gennemlæst og forstået disse vejledninger. Hvis du ikke forstår advarselne eller vejledningerne, bør du kontakte professionelt plejepersonale, forhandleren eller teknikere, inden du forsøger at bruge udstyret, da der er fare for person- eller materialeskader.
5. Nogle forhold, herunder medicinske forhold, kan kræve at scooteren i begyndelsen benyttes under opsyn og med hjælp fra plejepersonale. Plejepersonalet kan bestå af et familiemedlem eller professionelt plejepersonale med forstand på scooterens anvendelse i dagligdagen. Kontakt din læge, hvis du tager medicin, der kan påvirke din evne til at køre scooteren på sikker vis.

6. Undgå at forsøge at løfte eller flytte scooteren ved hjælp af nogle af scooterens aftagelige dele, herunder armlænet, da der er fare for person- og materialeskader.
7. Forsøg aldrig at bruge scooteren på anden vis eller til andre formål, end beskrevet i denne manual.
8. Undgå at sidde på scooteren, mens den befinder sig indeni et kørende køretøj.
9. Hold hænderne fjernt fra hjulene (dæk) mens du kører på scooteren. Vær opmærksom på, at løse beklædningsdele kan sidde fast i hjulene.
10. Kontakt din læge, hvis du tager medicin, eller du er fysisk udfordret. Nogle former for medicin og fysiske udfordringer kan påvirke din evne til at køre scooteren på sikker vis.
11. Vær opmærksom på at kørselsmodus kan være låst og ulåst.
12. Undgå at fjerne anti-kip, hvis scooteren er udstyret med en sådan enhed.
13. Kontakt med værktøj kan forårsage strømstød og kortslutte forbindelsen mellem AC/DC-omformeren og batteriopladeren.
14. Undgå at forsøge at løfte eller flytte scooteren ved hjælp af nogle af scooterens aftagelige dele, herunder armlænet, da der er fare for person- og materialeskader.
15. Vær opmærksom på den korrekte vinkel ved kørsel op af skråninger. Kør scooteren lige op ad skråninger. Dette minimerer risikoen for at vælte.
16. Undgå at køre op over kanter, der er højere end scooteren kan klare.
17. Undgå at forsøge at køre baglæns ned af trin, kantsten eller andre forhindringer. Der er fare for at scooteren vælter.
18. Sænk altid hastigheden og vær opmærksom på tyngdepunktet, når du kører om skarpe hjørner. Undgå skarpe hjørner ved høje hastigheder.
19. Kørsel i regn- eller snevejr, på saltede veje, samt i tåge og glat føre kan påvirke scooterens elektriske system.
20. Undgå at sidde på scooteren, når den transporteres i lifte eller elevatorer. Scooteren er ikke udviklet til dette formål og deraf resulterende person- eller materialeskader dækkes ikke af Heartway.
21. Scooterens elektriske dele kan komme i direkte kontakt med brugerens/hjælperens hud ved normal anvendelse og temperaturen af disse dele må derfor ikke overstige 41 °C. Motorens dele kan blive mere end 41 °C grader varme efter kørsel. Undgå derfor at berøre disse dele under demontering af scooteren, eller vent til motoren er nedkølet.
22. Programmering af styringen må kun foretages af personale, der er instrueret i dette af fabrikanten. Forkert programmering udgør en sikkerhedsmæssig fare for brugeren!
23. Hvis scooteren slukkes under horisontal kørsel ved en maksimal hastighed på 7 km/timen, foretages standsning med den maksimale bremselængde på 1,2 m. Tag hensyn til denne længde under kørsel.
24. Forhjulstrækket skal være i låst modus under transport af scooteren i bil eller fly.
25. Overfladetemperaturerne kan stige, hvis scooteren udsættes for varme fra eksterne varmekilder.

#### ◆ **Ændringer:**

Heartway Medical Product udvikler og fremstiller el-scootere til alsidige formål. Det er dog strengt forbudt at ændre, tilføje, fjerne eller sætte scooterens dele eller funktioner ud af funktion. Der er risiko for person- og materialeskader.

1. Undgå at ændre el-scooteren på anden vis end tilladt af Heartway. Undgå at bruge tilbehør, der ikke er testet eller godkendt til produkter fra Heartway.

#### ◆ **Inspektioner inden brug af el-scooteren:**

1. Hvis scooteren har pneumatiske dæk, bør dæktrykket kontrolleres.
2. Kontrollér alle elektriske komponenter og at de er stramme og ikke rustne.
3. Kontrollér alle fastgørelser og at de er sikret på korrekt vis.
4. Kontrollér bremserne.

#### ◆ **Vægtbegrænsninger:**

1. Se specifikationstabellen for informationer om vægt. El-scooteren har en nominel maksimal vægtbegrænsning.
2. Vær opmærksom på at overholde scooterens vægtbegrænsninger. Overskrides vægtbegrænsningen, bortfalder garantien. Heartway kan ikke drages til ansvar for person- eller materialeskader, der skyldes manglende overholdelse af vægtbegrænsningerne.
3. Undgå at tage passagerer med på scooteren. Det kan påvirke scooterens tyngdepunkt og forårsage væltning eller fald.

#### ◆ **Oppumpning af dæk:**

1. Hvis scooteren har pneumatiske dæk, skal dæktrykket kontrolleres mindst én gang om ugen.
2. Korrekt oppumpning forlænger dækkenes levetid og sikrer jævn og sikker kørsel.
3. Undgå for lidt eller for meget luft i dækkene. Det er meget vigtigt at pneumatiske dæk altid har et dæktryk på 30-25 psi (2-2,4 bar).
4. Oppumpning fra en ureguleret luftkilde kan forårsage overoppumpning og efterfølgende sprængning af dækket.

#### ◆ **Temperatur:**

1. Nogle af el-scooterens dele er meget temperaturfølsomme. Styringen kan kun bruges ved temperature mellem -25C ~ 50C.
2. Ved meget lave temperaturer er der risiko for at batterierne fryser, og det er dermed ikke muligt at bruge scooteren. Ekstremt høje temperaturer nedsætter hastigheden, da styringen har en indbygget sikkerhedsmekanisme, der forebygger motorskader eller skader på andre elektriske dele.

# ELEKTROMAGNETISK INTERFERENS (EMI)

Den hastige udvikling indenfor elektronikområdet, især indenfor kommunikation, fylder vores miljø med elektromagnetiske (EM) radiobølger, der udledes via fjernsyns-, radio- og kommunikationssignaler. Disse EM-bølger er usynlige og deres styrke tiltager, når man nærmer sig kilden. Alle elektriske ledere fungerer som antenner for EM-signalerne og alle el-scootere er i forskellig grad modtagelige for elektromagnetisk interferens (EMI). Interferensen kan medføre unormal, uhensigtsmæssig bevægelse og/eller uregelmæssig kontrol over scooteren. Det amerikanske Kontor for kontrol med fødevarer og medicin (FDA) anbefaler, at følgende erklæring integreres i brugermanualer til alle el-scootere som **S19+**. El-scootere kan være modtagelige for elektromagnetisk interferens (EMI), der udledes af forstyrrende elektromagnetiske kilder som radiostationer, Tv-stationer, amatørradiosendere (HAN), tovejs-radioer og mobiltelefoner. Interferensen (fra radiobølgekilder) kan medføre at el-scooteren bremser, bevæger sig af sig selv eller bevæger sig i en uønsket retning. Den kan ligeledes forårsage permanente skader i scooterens styringssystem. EM-energiens intensitet kan måles i volt pr. meter (V/m). Alle el-scootere kan modstå EMI op til en vis intensitet. Denne kaldes "immunitetsgrænsen". Jo højere immunitetsgrænsen er, desto bedre beskyttelse. Teknologien kan i øjeblikket klare en immunitetsgrænse på mindst 20 V/m, hvilket betyder en tilstrækkelig beskyttelse mod de mest normale kilder, der udleder EMI.

Rådene nedenfor bør følges, for at nedsætte risikoen for at bremserne udløses eller at el-scooteren bevæger sig på utilsigtet vis og dermed forårsager ulykker og personskader:

1. Undgå at tænde håndholdt personligt kommunikationsudstyr som f. eks. CB-udstyr, og mobiltelefoner, mens el-scooteren er i drift.
2. Vær opmærksom på nærliggende sendere som f. eks. radio- eller Tv-stationer og undgå efter mulighed at komme i nærheden af dem.
3. I tilfælde af utilsigtet bevægelse eller hvis bremserne udløses, sluk for el-scooteren, så snart det er sikkert.
4. Vær opmærksom på ikke at montere tilbehør eller dele, eller at ændre el-scooteren på sådan vis, at den bliver mere modtagelig for interferens fra radiobølgekilder (Bemærk: det er svært at afgøre el-scooterens overordnede immunitet).
5. Alle tilfælde eller utilsigtede bevægelser skal meldes til fabrikanten af el-scooteren, sammen med information om der er radiobølgekilder i nærheden.

SLUK OMGÅENDE EL-SCOOTEREN, HVIS DU OPLEVER EN AF FØLGENDE TING:

- Utilsigtede bevægelser
- Utilsigtet eller ukontrollérbar retningsændring
- Uventet bremsning

FDA har skrevet til fabrikanterne af el-scootere og har bedt dem om at teste nye produkter, for at sikre at produkterne er behørigt sikret mod EMI. FDA kræver, at en el-scooter skal have en immunitetsgrænse på mindst 20 V/m, hvilket betyder en tilstrækkelig beskyttelse mod de mest normale kilder, der udleder EMI. Jo højere immunitetsgrænsen er, desto bedre beskyttelse. Denne el-scooter har en immunitetsgrænse på 20 V/m, hvilket betyder en tilstrækkelig beskyttelse mod de mest normale kilder, der udleder EMI. Advarsel: Scooteren selv kan forstyrre effekten de elektromagnetiske felter på f. eks. butikkers alarmsystemer.

# TEKNISKE SPECIFIKATIONER



## S19+

MODEL	S19+
VÆGTKAPACITET	115 kg
SÆDE: TYPE/STØRRELSE	16" Fish-on
FORHJULSTRÆK	228 mm x 70 mm (9"x2.8")
SVINGBART HJUL FRONT	200 mm x 50 mm (8"x2")
SVINGBART HJUL BAG (ANTI-KIP)	JA
MAKS. HASTIGHED	8 KM/TIMEN
BATTERISPECIFIKATIONER	2 x 12 AH
RÆKKEVIDDE BATTERI	15 km
STYRINGSTYPE	S-DREV 45Amp
MOTORTYPE	4-port 270W
VÆGT: M/ BATTERI	32 kg
VÆGT: U/ BATTERI	25 kg
DREJNINGSRADIUS	820 mm
AFFJEDRING	INDEGO AFFJEDRING
LÆNGDE	940 mm
BREDDE	530 mm
HØJDE	945 mm
STØRRELSE SAMMENFOLDET	760 mm* 530 mm* 460 mm
SÆDE BREDDE	410 mm
SÆDE HØJDE	320 mm
SÆDE DYBDE	330 mm
RYGLÆN HØJDE	360 mm
HJULBASE	695 mm
FRIHØJDE	70 mm
FODPLADER	420 mm

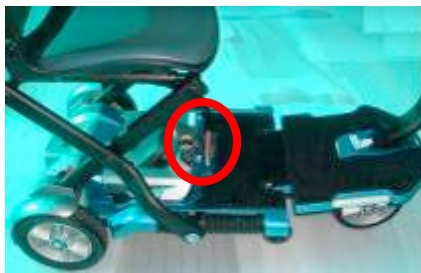
# JUSTERING

Det er meget nemt at samle S19+ scooteren. Følg fremgangsmåden nedenfor.

S19+ scooteren er fremstillet af en aluminiumlegering, og den er dermed nem at pakke i bilen efter sammenfoldning. Styringsenheden er ligeledes enkel at betjene og rorpindens position kan let justeres.

- ⇒ Smart letvægtsscooter.
- ⇒ Enkel styringsenhed.
- ⇒ Justerbar position af rorpinden.
- ⇒ Nem afmontering af batterienheden.
- ⇒ Nem at folde sammen til transport i bil.

## Følg trinene herunder for at folde scooteren sammen:



Træk i det røde håndtag.



Fold stolen sammen.



Træk rorpinden ned for at folde scooteren sammen. Tryk forsigtigt rorpinden indtil den låser.



Færdig!

## Sådan foldes scooteren ud:

- Læg den sammenfoldede scooter på gulvet med baghjulet nedad.
- Træk i det røde håndtag på scooterens side og fold den ud, startende med rorpinden.
- Sørg for, at rorpinden er helt foldet ud indtil de to forhjul rører jorden og der høres et klik, der indikerer at scooteren er helt foldet ud og sikret.
- Fold scooterens ryglæn op. Kontrollér derved, at frihjulshåndtaget er i låst position.
- Sæt dig på scooteren, justér højden og lås derefter justeringsskruen.
- Sæt nøglen i tændingen, for at starte scooteren.
- Scooteren er nu klar til kørsel!



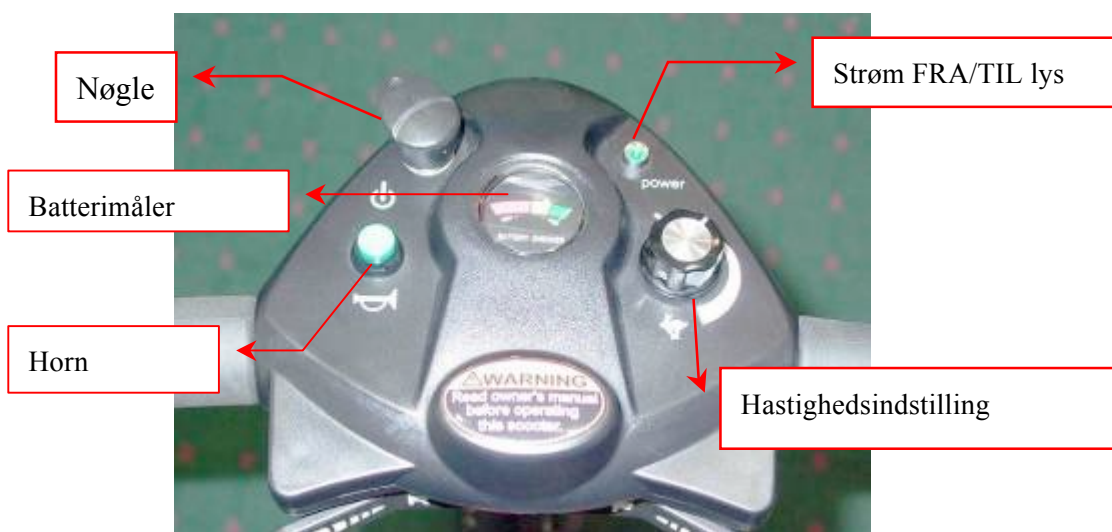
# BETJENING AF KONTROLPANELET

El-scooteren er let at betjene. Vi anbefaler dog, at følgende vejledning gennemlæses grundigt inden brug, således at du er fortrolig med dit nye køretøj.

## Advarsel:

Inden opstart, bør du være opmærksom på omgivelserne, inden du vælger hastighed. Vi anbefaler den laveste hastighed til indendørs brug. Til udendørs brug anbefaler vi, at du vælger en behagelig hastighed, der gør det muligt for dig at styre el-scooteren på sikker vis.

Følgende trin bør følges for sikker betjening af el-scooteren.



## Knappernes funktioner:

1. Batterimåler: Når scooteren startes, flytter målerens nål sig fra den "røde" del til den "grønne" del, hvorved den viser batteriernes tilstand/opladning. Efterhånden som batterierne bliver brugt, flytter nålen sig over mod den "røde" del, hvorved batteriernes præcise opladning vises. Når nålen er helt til højre, er batterierne fuldt opladet. Efterhånden som nålen bevæger sig i retning af den røde del, mister batterierne kraft, men der er stadig strøm at bruge af. Når nålen er helt inde i den røde del, er batterierne ved at være afladet og de skal oplades. Det anbefales at oplade batterierne, når nålen når til den røde del (se afsnittet om Batterier & Opladning).
2. Hastighedsindstilling: Denne funktion gør det muligt at indstille den ønskede hastighed. Indstillingen er proportional til hastighed og kan indstilles på alt mellem grøn for lav hastighed til rød for høj hastighed. Drej indstillingsknappen mod uret til minimum for meget langsom kørsel, og med uret til maksimum for at øge hastigheden.
3. Strøm TIL/FRA lys: Lyset tændes, når nøglen sættes i. Når nøglen tages ud, slukkes lyset.
4. Horn: Tryk på denne knap for at dytte i hornet (enkelt betjening til både højre og venstre hånd).

## **Kørsel:**

### A) Styling FRA/TIL:

Sæt nøglen i scooterens tændingslås (fjern nøglen for at slukke). Drej fingerstyringen frem eller tilbage for at bestemme scooterens kørselsretning (fingerstyringen sidder på begge sider af styringen) og når man vender tilbage til neutral position (midten), sænkes hastigheden og stopper scooteren automatisk ved hjælp af de elektromagnetiske bremses.



Fingerstyring /det maksimale tryk på styringen er 4N.

### B) Hastighedskontrol:

Drej hastighedsindstillingen med uret mod maksimum for at øge hastigheden, og mod uret mod minimum for at sætte hastigheden ned.

### C) Fingerstyring:

Fingerstyringen kan bruges til at styre scooterens hastighed. Jo længere væk (frem/tilbage) fingerstyringen er fra den neutrale position, desto hurtigere kører scooteren.

## **Bemærk:**

- ⇒ Efter at nøglen sættes i tændingslåsen, lyser ON/OFF knappen op i få sekunder, hvor scooteren foretager en selv-test.
- ⇒ Opladerens overflade bliver en anelse varm, når el-scooteren er i brug.
- ⇒ I nødstilfælde, slip fingerstyringen, hvorefter el-scooteren automatisk stopper.

## **Kontrolpanelets display:**

1. Kontrolpanelets display er et multifunktionsdisplay, der viser forskellige informationer om scooteren. Når nålen når den røde del, er batterierne ved at være afladet og kræver opladning. Det er vigtigt, at batterierne oplades, når de når den røde del. Batterimålerens nål bevæger sig altid kun mod den røde del, når batteriet bruges og bevæger sig kun over mod den grønne del under opladning.
2. Systemet lukker ned, når batterispændingen er lavere end 21,0V.
3. Systemet lukker ned, når scooteren ikke bruges i mere end 30 minutter. Tag nøglen ud af tændingslåsen og sæt den i igen for at genstarte scooteren.

## **Frihjul:**

1. Da motorerne er udviklet til at indkoble de elektromagnetiske bremses, når el-scooteren ikke er i brug eller

el-scooteren er slået FRA, har de også en manuel egenskab, der gør det muligt at sætte scooteren i “frihjul”, som aktiveres ved at dreje frihjuls-håndtagene i frihjulsposition.



Frihjulshåndtag / Maksimal håndkraft til at tilkoble er 19 N og 35 N til frakobling.

### **Advarsel!**

- ⇒ Sæt aldrig el-scooteren i frihjul på steder med hældning.
- ⇒ Sæt aldrig el-scooteren i frihjul under drift.
- ⇒ Husk altid at indkoble motorerne inden el-scooteren atter sættes TIL.
- ⇒ Forsøg ikke at frakoble trækmotorerne mens du sidder på scooteren. Der er fare for personskader. Bed din personlige hjælper om assistance.
- ⇒ Undgå at frakoble trækmotorerne på steder med hældning. Scooteren kan rulle ukontrolleret og derved forårsage personskader.

### **Elektromagnetiske bremses:**

El-scooteren er udstyret med elektromagnetiske bremses, dvs. automatiske magnetskivebremser, der også er kendt som fejlsikre bremses. De elektromagnetiske bremses er automatiske og fungerer, når el-scooteren er TIL, i jævn drift (dvs. når joysticket er i neutral position), også når el-scooteren befinder sig på en hældning. De elektromagnetiske bremses indkobles også, når scooteren er FRA, men motorhåndtagene er indkoblede i lodret position.

### **Parkeringsbremse:**

Den elektromagnetiske bremse omfatter en automatisk parkeringsbremse. Scooteren stopper, når motoren startes og strømknappen er på FRA, eller når strømknappen er på TIL og joysticket er i neutral position. Hvis scooteren er i frihjulsmodus (motoren er slukket), kan den manuelle parkeringsbremsefunktion bruges ved at en hjælper sætter tilkoblings-/frakoblingshåndtaget i tilkoblet position.

### **Termisk beskyttelse:**

El-scooterens styring er udstyret med et sikkerhedssystem, der kaldes “termisk rollback”. Et integreret kredsløb overvåger styringens og motorens temperatur, hvorved styringen reducerer motorens effekt og el-scooterens hastighed, hvis temperaturen bliver for høj. Selvom el-scooteren genoptager den normale hastighed, når temperaturen atter er på et sikkert niveau, anbefaler vi, at du slukker for scooteren og venter i 5 minutter, inden du genstarter, således at alle komponenter afkøles helt.

# BATTERI & OPLADNING

Blysyrebatteri (12AH)

Vi anbefaler, at du bruger forsyningsbatterier, der er forseglede og vedligeholdelsesfrie. Både forseglede blysyrebatterier (SLA) og gel-batterier er forsyningsbatterier og har lignende effekt. Forsyningsbatterier er specielt udviklede til strøm afgivelse, afladning og forholdsvis hurtig opladning. Blysyrebatterier bør oplades så ofte som muligt.

**VIGTIGT: Undgå at forbrænde batterier. Batterier bør genavendes eller bortskaffes i henhold til de nationalt og lokalt gældende regler.**

De anbefalede batterispecifikationer til S19+ er:

Type:	Forsyningsbatterier, forseglede blysyre eller gel
Størrelse:	12AH
Spænding:	Hhv. 12V
Amp timer:	12 amp timer

## **BATTERIOPLADER:**

Batteriopladeren skal bruge en standard strømkontakt (vekselstrøm), der konverterer den til VDC (jævnstrøm). Batterierne forsyner el-scooteren med jævnstrøm. Når batterierne er fuldt opladet, er strømstyrken fra opladeren næsten nul. Således opretholder opladeren spænding, men man undgår overopladning af batteriet.

Bemærk 1: Batterierne kan ikke oplades, hvis de er afladet til næsten nul spænding.

Bemærk 2: Scooteren er fremstillet i overensstemmelse med ISO 7176-14:2008 og ISO 7176-21:2003.

Bemærk 3: Brug kun batteriopladere af typen 4C24050A, som fås igennem forhandleren. Brugen andre typer opladere kan være farligt og kræver forudgående tilladelse fra fabrikanten.

## **OPLADNINGSVEJLEDNING:**

Følg nedenstående trin for at oplade batterierne:

- ⇒ Stil el-scooteren tæt på en standard strømkontakt.
- ⇒ Tag nøglen ud for at slukke scooteren.
- ⇒ Åbn opladerens afdækning.
- ⇒ Forbind opladerens XLR-konnektor med opladerporten.
- ⇒ Sæt den anden ende af strømkablet i en standard strømkontakt.
- ⇒ Når opladningen er fuldført, vises batterikapaciteten.
- ⇒ Tag kablet ud af strømkontakten, når batterierne er fuldt opladet.

Opladning af batterierne må kun ske, når nøglen er på FRA. Batterierne skal oplades, når indikatorens status er lav.

Bemærk:

- ⇒ Batterierne bør altid oplades i velventilerede rum.
- ⇒ Opladeren er kun egnet til indendørs brug. Skal beskyttes mod fugtighed.
- ⇒ For maksimal effekt, anbefales det at begge batterier udskiftes på samme tid, hvis batterierne ikke fungerer optimalt.
- ⇒ Hvis el-scooteren ikke anvendes i længere tid, bør batterierne oplades mindst én gang om måneden.

Batterierne oplades typisk på mellem 4 og 10 timer, afhængig af batteritype og batteriets tilstand. Batteriet er fuldt opladet, når statuslampen på opladerens side lyser grøn. Længere opladning af batteriet er ikke skadeligt. Vi anbefaler, at du ved daglig brug oplader batterierne 8 til 10 timer hver dag efter brug.

**BATTERIMÅLER:**

Batterimåleren viser, hvor langt der kan køres på el-scooteren inden den batteriet skal oplades.

<b>Måler</b>	<b>Resterende kørselstid</b>
Fuldt	15 km kørsel
Grønt område	7~15 km kørsel
Gult område	4~7 km kørsel
Rødt område	1~4 km kørsel
Tomt	0 km

# VEDLIGEHOELDELSE & REPARATION

El-scooteren er udviklet til minimal vedligeholdelse, men som alle andre køretøjer kræver den en vis rutinemæssig vedligeholdelse.

For at sikre problemfri drift af S19+ i mange år, anbefaler vi at følgende vedligeholdelsesopgaver gennemføres som angivet.

## DAGLIGE OPGAVER:

1. Foretag en visuel inspektion af dækkene.
2. Kontrollér batteriets tilstandsmåler, for at se om batterierne trænger til opladning.

## MÅNEDLIGE OPGAVER:

1. Foretag en visuel inspektion af styringens fastgørelse og kontrollér, at den ikke er flosset, ridset eller at ledninger er blotlagt.

## HALVÅRLIGE OPGAVER:

1. Kontrollér motorbørsterne. Vi anbefaler, at din forhandler efterses børsterne hvert halve år, eller tidligere hvis el-scooteren ikke fungerer optimalt. Hvis inspektionen viser stærk slitage af børsterne, bør de udskiftes, da der ellers er fare for motorskader.

## OPGAVER:

- Sørg for at styringen er ren og at den beskyttes mod regn eller vand. Undgå at skylle el-scooteren med vand eller at placere den i direkte kontakt med vand.
- Sørg for at holde hjulene rene for fnug, hår, sand og tæppefibre.
- Foretag visuel inspektion af dækprofilerne. Hvis de er mindre end 1 mm, bør du få dem udskiftet af din lokale forhandler.
- Al polstring kan afvaskes med varmt vand og mild sæbe. Kontrollér regelmæssigt sædet og ryglænet for nedsynkning, flænger og ridser, og udskift efter behov. Undgå at opbevare el-scooteren under fugtige forhold, da der er fare for dannelse af mug og dermed hurtig nedbrydning af polstringen.
- Alle bevægelige mekanismer bør smøres og efterses regelmæssigt. Smøring bør ske med vaseline eller en let olie. Undgå at bruge for meget olie, da små dryp kan skade tæpper, møbler osv. Kontrollér altid, at alle møtrikker og bolte er spændt.

# FEJLFINDING & REPARATION

P&G S-drev 45 Amp styring: Scooteren er udstyret med en S-drev styring, der løbende overvåger scooterens driftsforhold. Hvis styringen opdager et problem, vises dette med en fejlmelding, der indikeres ved at TIL/FRA lampen blinker. Det er vigtigt, at du tæller antallet af blink og derefter tjekker listen, for ud fra antallet at se, hvilket problem der er tale om).

Blink	Beskrivelse
1	Batteriet skal oplades eller forbindelsen til batteriet er løs. Kontrollér batteriets forbindelser. Forsøg at oplade batteriet, hvis forbindelsen er god.
2	Dårlig motorforbindelse. Kontrollér alle forbindelser mellem motoren og styringen.
3	Forbindelsen mellem motoren og batteriet er kortslettet. Kontakt din forhandler.
4.	Frihjulskontakten er aktiveret, eller den manuelle bremsemekanisme er blevet udløst. Kontrollér kontaktens eller håndtagets position.
5	Ikke anvendt.
6	S-drevet er blokeret. Batteriopladeren er evt. stadig tilsluttet, eller sædet er ikke i køreposition.
7	Fejl på spjældet. Kontrollér, at spjældet er i hvileposition, inden scooteren startes op.
8.	Fejl i styringen. Kontrollér, at alle forbindelser er i orden.
9.	Dårlig forbindelse til parkeringsbremsene. Kontrollér parkeringsbremsernes og motorens forbindelser. Kontrollér, at alle styringsforbindelser er i orden.
10.	Styringen er blevet udsat for overdreven spænding, hvilket normalt skyldes dårlig batteriforbindelse. Kontrollér batteriforbindelserne.

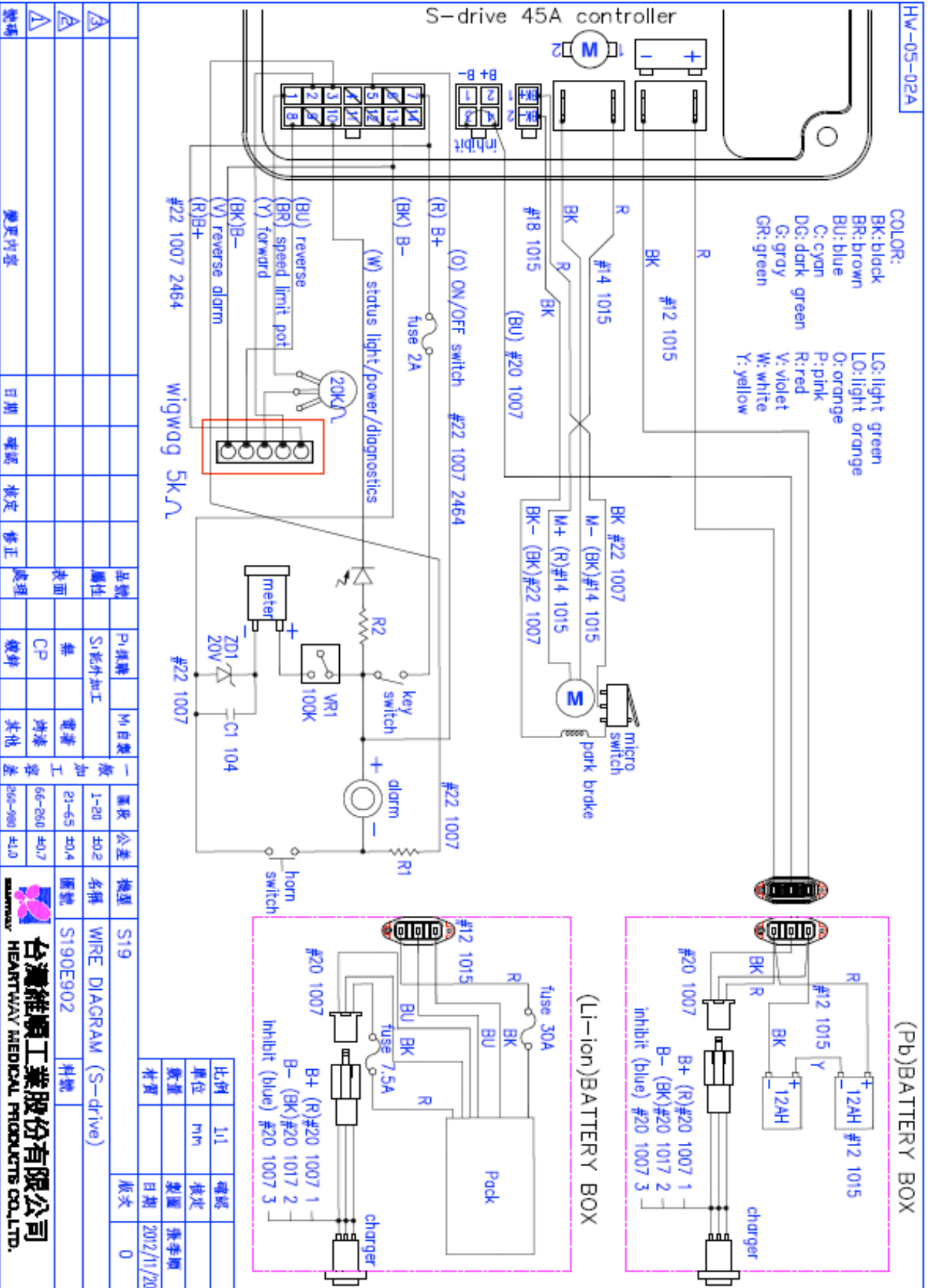
Bemærk:

Hvis du oplever tekniske problemer, anbefaler vi at du kontakter din lokale forhandler inden du selv forsøger at løse problemet.

Følgende symptomer kan indikere alvorlige problemer med scooteren. Kontakt din lokale forhandler, hvis du oplever følgende:

1. Motorstøj
2. Flossede fastgørelser
3. Revnede eller knækkede stikforbindelser
4. Ujævn slitage af dækkene
5. Rykkende bevægelser
6. Trækning til en side
7. Bøjede eller knækkede hjulsamlinger
8. Scooteren starter ikke op
9. Scooteren starter op, men bevæger sig ikke

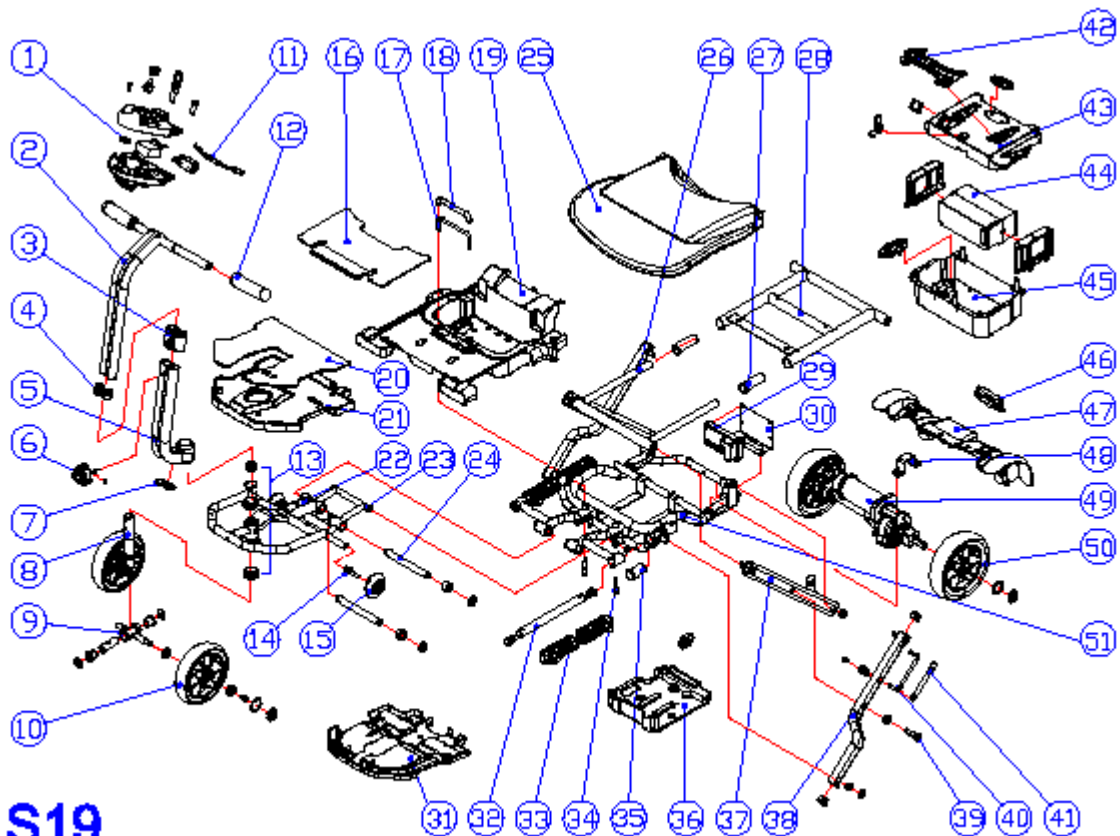
# KREDSLØBDIAGRAM





# OVERSIGHT OVER DELE

- |                              |                         |                     |
|------------------------------|-------------------------|---------------------|
| ① POTENTIONMETER COMBINATION | ⑲ MAIN COVER            | ⑳ INNER CROSS BAR   |
| ② HANDLE BAR                 | ⑳ CARPET                | ㉑ OUTSIDE CROSS BAR |
| ③ PLUG OF STEM               | ㉑ FRONT COVER           | ㉒ SCREW             |
| ④ PLUG OF HANDLE BAR         | ㉒ FRONT FRAME           | ㉓ RELEASE BAR       |
| ⑤ STEM                       | ㉓ CONNECTED BAR ASM     | ㉔ RELEASE BAR GRIP  |
| ⑥ LOCKING KNOB               | ㉔ AXIS TUBE             | ㉕ CARRYING HANDLE   |
| ⑦ WIRE LEADING COVER         | ㉕ CHAIR                 | ㉖ BATTERY COVER     |
| ⑧ STEM ASM                   | ㉖ FRONT SEAT FRAME      | ㉗ BATTERY           |
| ⑨ FRONT SUSPENSION ASM       | ㉗ PLUG OF SEAT FRAME    | ㉘ BATTERY COVER     |
| ⑩ FRONT WHEEL                | ㉘ REAR SEAT FRAME       | ㉙ REAR REFLECTOR    |
| ⑪ WIGWAG                     | ㉙ CONTROLLER            | ㉚ REAR FENDER       |
| ⑫ HANDLE GRIP                | ㉚ BREAKET OF CONTROLLER | ㉛ BREAKET OF MOTOR  |
| ⑬ STEM ASM                   | ㉛ BOTTOM COVER          | ㉜ TRANSAXLE         |
| ⑭ FIXED SCREW                | ㉜ SLIDER BAR            | ㉝ REAR WHEEL        |
| ⑮ ASSISTIVE WHEEL            | ㉝ RUBBER JUST COVER     | ㉞ MAIN FRAME ASM    |
| ⑯ CARPET                     | ㉞ LOCKING PIN           |                     |
| ⑰ RELEASE BAR                | ㉞ PLUG OF SLIDER        |                     |
| ⑱ RELEASE BAR GRIP           | ㉞ PROTECT COVER         |                     |



# GARANTIBEVIS

## Kvalitets- / Garantibevis

Produkterne skal være fremstillet til formålet, af fremragende kvalitet og kunne præstere optimalt. I tilfælde af reklamation af gyldige grunde, erstatter/reparerer/refunderer Heartway dele, der af begge parter anses for at være defekte.

### Heartways garantibetingelser:

- Chassis: To års begrænset garanti.
- Styring: Halvandet års begrænset garanti.
- Elektroniske komponenter og oplader: Et års begrænset garanti.
- Ikke omfattet af garantien. Følgende dele er ikke omfattet af garantien.

- |                |                     |                             |
|----------------|---------------------|-----------------------------|
| ✧ Motorbørster | ✧ Dæk               | ✧ Armlænsbolstring          |
| ✧ Sædepude     | ✧ Sikringer / pærer | ✧ Rorpindsafdækning         |
| ✧ Bagskærm     | ✧ Forskærm          | ✧ Batterier og forbrugsdele |

Alle skader eller defekter, der opstår som følge af forkert betjening, misbrug eller forkert opbevaring er ikke omfattet af garantien. Garantiperioden påbegynder på produktets leveringsdato.

En scooters levetid er normalt 5 år. Heartway kan derfor levere reservedele i op til 5 år efter scooterens købsdato.

Bemærk: I tilfælde af et beskadiget eller revnet batteri: Læg batteriet i en lukket plastikpose og kontakt omgående din lokale forhandler vedrørende bortskaffelse og genanvendelse.



## HEARTWAY MEDICAL PRODUCTS CO., LTD.

NO. 6, ROAD 25, TAICHUNG INDUSTRIAL PARK,  
TAICHUNG. TAIWAN R.O.C.408